


(公示稿)

繁峙县国土空间总体规划

TERRITORIAL AND SPATIAL PLANNING OF FANSHI COUNTY

(2021-2035 年)



2021

2035

2023 年 05 月



前言

PREFACE

为贯彻《中共中央国务院关于建立国土空间规划体系并监督实施的若干意见》精神，按照《自然资源部关于全面开展国土空间规划工作的通知》（自然资发〔2019〕87号）要求，开展繁峙县国土空间总体规划编制工作。

《繁峙县国土空间总体规划（2021-2035年）》结合繁峙县实际情况，在资源环境承载能力和国土空间开发适宜性评价、国土空间开发保护实施评估及城市总体规划实施评估的基础上，分析全县国土空间本底条件和资源特征，以落实国家、省、市级要求和重大区域战略协同发展为导向，落实主体功能分区战略，明确国土空间保护开发总体格局、空间战略和总体目标；统筹优化三类空间布局，明确划定三条控制线；明确全县的基本分区及用途分类；加强自然和人文资源要素保护利用，提升国土空间品质，完善基础支撑体系，制定国土空间整治和生态修复任务；优化中心城区空间布局，明确发展方向；提出规划传导指引和近期建设计划，完善规划实施保障机制，为繁峙县的建设发展提供国土空间保障。

本规划是繁峙县可持续发展的总体安排和综合部署，是全县国土空间保护、开发、利用、修复和指导各类建设的行动纲领。《繁峙县国土空间总体规划（2021-2035年）》（以下简称《规划》）是对《山西省国土空间规划（2021-2035年）》及《忻州市国土空间总体规划（2021-2035年）》的落实和深化，是繁峙县推进国土空间治理能力和治理体系现代化，实现第二个百年奋斗目标的空间发展蓝图。



2021
—
2035

01 总则

- 1.1 指导思想
- 1.2 规划原则
- 1.3 现状基础
- 1.4 规划范围与期限

02 国土空间保护开发目标与战略

- 2.1 国土空间保护开发战略定位
- 2.2 国土空间保护开发目标
- 2.3 国土空间保护战略与路径

03 国土空间总体格局

- 3.1 总体格局
- 3.2 区域协调
- 3.3 底线管控
- 3.4 保护生态空间
- 3.5 优化城乡发展空间
- 3.6 国土空间规划分区
- 3.7 国土空间用途结构调整

04 国土综合整治与生态修复

- 4.1 国土综合整治
- 4.2 整治修复重点区域与重大工程

05 城乡统筹与乡村振兴

- 5.1 城乡统筹发展
- 5.2 城乡产业空间结构
- 5.3 推进乡村振兴

06 历史文化保护与城乡风貌塑造

- 6.1 历史文化保护
- 6.2 城乡风貌塑造

07 国土空间支撑体系构建

- 7.1 县域综合交通规划
- 7.2 公共服务设施配置
- 7.3 市政基础设施完善
- 7.4 安全韧性与综合防灾

08 中心城区规划

- 8.1 功能布局与用地结构
- 8.2 城市空间总体设计
- 8.3 城市生态格局
- 8.4 公共服务设施
- 8.5 城市更新
- 8.6 城市“四线”

09 规划实施保障

- 9.1 规划传导
- 9.2 实施保障



01

总则

- 1.1 指导思想
- 1.2 规划原则
- 1.3 现状基础
- 1.4 规划范围与期限



1.1 指导思想

以习近平新时代中国特色社会主义思想为指导，全面贯彻党的二十大精神，深入领会习近平总书记视察山西的重要讲话重要指示精神，统筹推进“五位一体”总体布局，协调推进“四个全面”战略布局，牢固树立新发展理念，统筹全域空间资源，坚定不移走生态优先、绿色发展、以人民为中心的高质量发展之路，统筹国土空间的保护利用和整治修复，以深化供给侧结构性改革为主线，以改革创新为根本动力，不断提升国土空间治理体系和治理能力现代化水平。

1.2 规划原则

底线约束，坚持保护优先原则

区域协调，优化城乡融合格局

绿色发展，推动经济转型升级

开放发展，融入新发展格局建设

1.3 现状基础

区位概况:

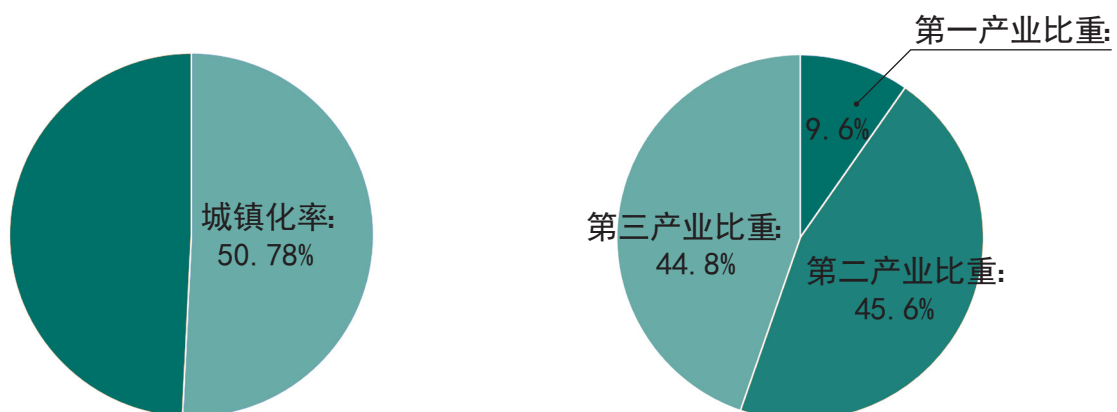
繁峙县，位于山西省东北部，太行山西麓，北纬 38° 58' 至 39° 27'，东经 113° 09' 至 113° 58'，隶属山西省忻州市。北靠“五岳”之一的北岳恒山，与应县、浑源县相接，南依“四大佛教名山”之一的五台山，东邻灵丘县及河北省阜平县，西接代县。

人口规模:

根据第七次全国人口普查，2020 年繁峙县常住人口为 250409 人，其中城镇人口 127149 人，农村人口 123260 人，城镇化率为 50.78%。

经济发展:

2020 年，繁峙县实现地区生产总值 75.7 亿元，其中，第一产业增加值 7.3 亿元，第二产业增加值 34.5 亿元，第三产业增加值 33.9 亿元，三产比重为 9.6：45.6：44.8。



1.4 规划范围与期限

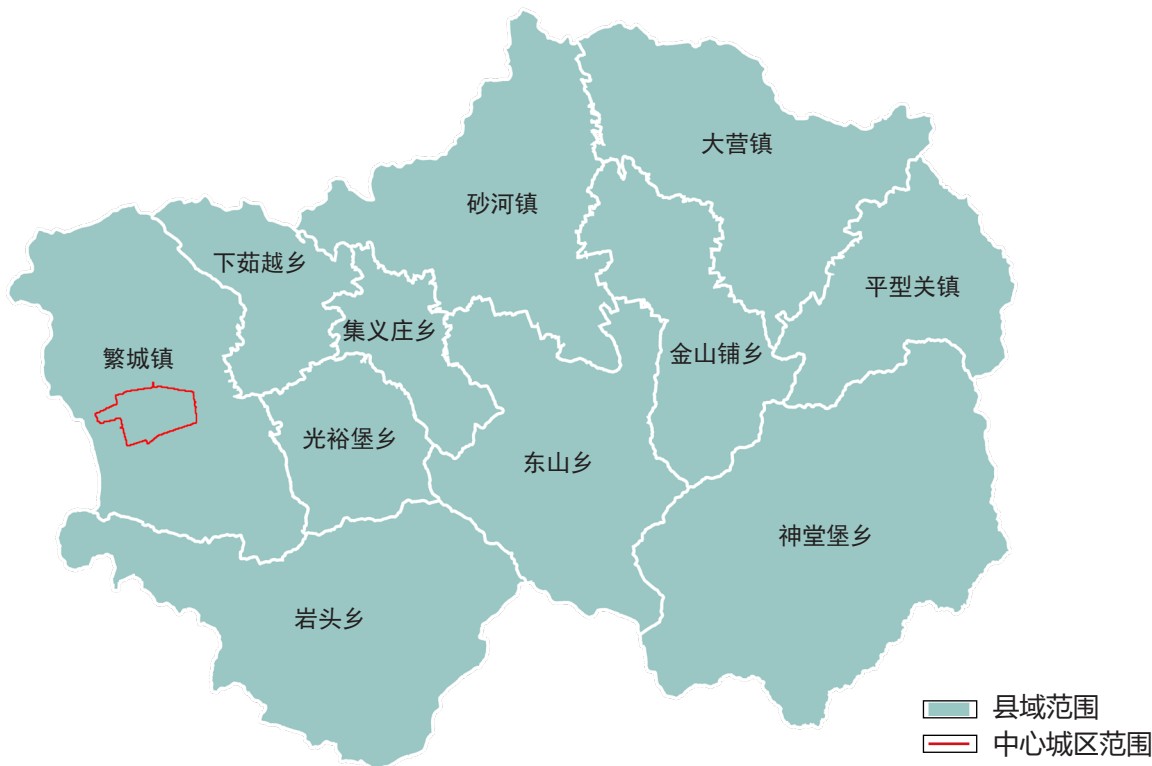
规划范围

县域：2372.59 平方公里

县域规划范围为繁峙县行政管辖区域，包括 4 个建制镇（繁城镇、砂河镇、大营镇、平型关镇）、7 个乡（光裕堡乡、下茹越乡、集义庄乡、东山乡、金山铺乡、神堂堡乡、岩头乡）。

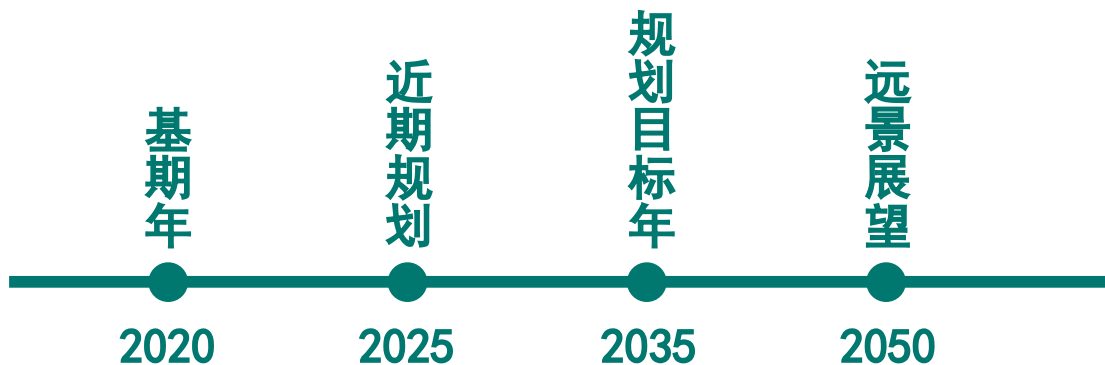
中心城区：20.02 平方公里

中心城区，北至 108 国道，南至京原线，西至高速引线，东至东环路。



繁峙县行政区划图

规划期限



02

国土空间保护开发目标与战略

- 2.1 国土空间保护开发战略定位
- 2.2 国土空间保护开发目标
- 2.3 国土空间保护战略与路径



2.1 国土空间保护开发战略定位

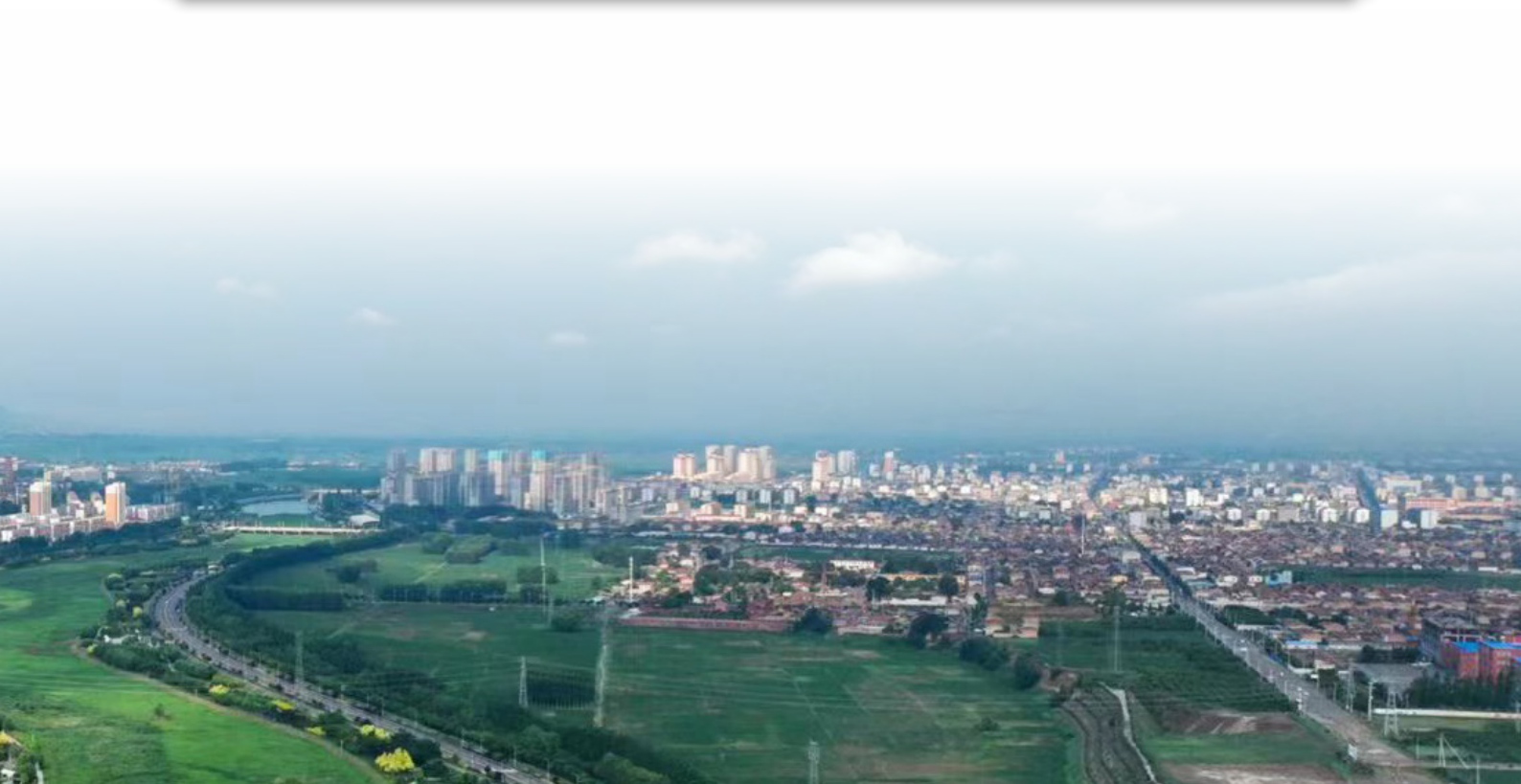
忻州面向京津冀的东部开放门户

晋北冶金装备制造基地

面向京津冀的清洁能源生产基地

全国优质有机农副产品加工供应基地

全国知名的文化体验和康养度假旅游目的地



2.2 国土空间保护开发目标

总体发展目标

2025 年

国土空间开发保护格局进一步优化，土地集约节约利用水平进一步提升，生态环境、人居环境明显改善，基本形成区域协调和高质量发展的良好局面，并成为带动周边地区发展的重要极核。

2035 年

国土空间统筹协调发展，城镇功能与结构趋于完善，城市治理和社会管理实现现代化，山水林田湖草交融的景观格局更加稳固，全域魅力格局更加彰显，建成综合实力领先的社会主义现代化强县。

2050 年

全面形成开放包容、和谐繁荣、特色彰显的国土空间格局，全面建成彰显生态文明与高质量发展的社会主义现代化特色城市，实现中国式现代化的繁峙场景，谱写魅力繁峙新篇章。

分项目标

生态空间

生态空间更加山清水秀，推动建设人与自然和谐共生的美好家园。山水林田湖草沙系统修复和国土综合整治持续推进，生态系统稳定性不断增强。

农业空间

农业空间更加合理有效，推动建设共同繁荣、安全健康的新时代现代化美丽乡村。耕地得到切实保护，永久基本农田数量不减少、质量不降低，农村基础设施更加完备，农村空间布局更加优化，农村生态环境得到有效治理，农村风貌更具魅力，乡村振兴持续推进。

城镇空间

城镇空间更加宜居宜业，推动建设创新升级、和谐高效的高质量发展繁峙样板。城镇体系和布局更加优化，内部结构更加完善，空间品质不断提升，产业结构更加合理，全面形成创新引领、高效集约、宜居宜业的城镇发展新局面。

2.3 国土空间保护战略与路径

底线 —— 生态保护战略

按照全域全要素的国土空间开发保护要求，全面提升山水林田湖草沙等各要素的治理水平和国土利用效率。筑牢城市生态安全屏障，加快生态治理修复，贯彻底线保障思维，加强永久基本农田、生态保护红线等要素的底线管控，构建“山水林田湖草沙”生命共同体，筑牢高质量发展绿色本底。

协作 —— 区域协同战略

围绕太忻一体化经济区产业发展方向和定位，聚焦新材料、高端装备制造领域，主动融入与承接相结合，促进繁峙县与京津冀和太原都市圈无缝对接，构建连接两大经济区的空间节点。通过共建高新园区合作平台、完善基础设施建设等措施，主动融入两大都市圈，带动和促进周边地区的发展。

动力 —— 绿色驱动战略

紧抓国家转型发展政策机遇，转化自身资源基础为发展新优势，加快产业转型升级与战略新兴产业双轮驱动，推动繁峙县城市建设。积极推进绿色矿山建设，推进矿山地质环境恢复治理项目。不断深化人才、科技等要素共享合作，提升企业的创造力和竞争力。

城乡 —— 城乡融合战略

以城乡融合、产城融合为抓手，推动以产兴城、以城代乡、城乡统筹发展，加强资源整合，打破行政区域，形成城镇服务延展乡村、优势互补、良性互动的发展格局。

品质 —— 品质提升战略

构建城镇 15 分钟生活圈和乡村功能单元，建设优质共享的公共服务设施，构建多元的住房保障体系，增强城市承载力、集聚力和吸引力，打造宜居宜业、可持续发展的现代化品质家园。



03

国土空间总体格局

- 3.1 总体格局
- 3.2 区域协调
- 3.3 底线管控
- 3.4 保护生态空间
- 3.5 优化城乡发展空间
- 3.6 国土空间规划分区
- 3.7 国土空间用途结构调整



3.1 总体格局

规划构建“两屏两廊、一带三区”的国土空间开发保护总体格局。

“两屏”

南侧五台山生态屏障，北侧恒山生态屏障。

“两廊”

滹沱河生态廊道和羊眼河生态廊道。

“一带”

G108 经济带，即东西走向的物流通道、经济走廊和开放纽带。

“三区”

“西区”：由繁城镇、下茹越乡、光裕堡乡、集义庄乡组成的农业集中发展区；

“东区”：由砂河镇、大营镇、金山铺乡、平型关镇组成的工业集中发展区；

“南区”：由东山乡、神堂堡乡、岩头乡组成的旅游服务业集中发展区。



县域国土空间总体格局规划图

3.2 区域协调

城乡发展互补协作格局

积极融入区域发展战略，立足于发挥自身比较优势和潜力谋划发展路径，优化布局，根据资源环境承载能力，构建科学合理的城镇化宏观布局，把城镇作为主体形态，促进各乡镇合理分工、功能互补、协同发展。

旅游开发互补协作格局

主动对接以五台山为龙头的旅游品牌，积极承接交通集散、度假康养、文化创意与综合服务旅游服务主体功能，充分发挥利用五台山和平型关两大旅游资源的影响力，打造中心城区和砂河镇两大旅游服务集散中心支点。

强化交通互补协作格局

构建内外连通的综合交通格局，打通综合运输通道的“堵点”，增强区域间、县际间、城乡间交通运输联系。规划依托繁五高速、应繁高速两条主要通道，形成以 G108 国道为主轴线，以灵河高速、G239 国道为主要交通廊道，以 S205 省道等干线为主骨架的交通网线。依托忻州五台山机场、大同云冈机场、太原武宿机场以及在建繁峙县滹源通用航空机场，不断提高我县中远程旅游市场的交通可达性。



3.3 底线管控

永久基本农田

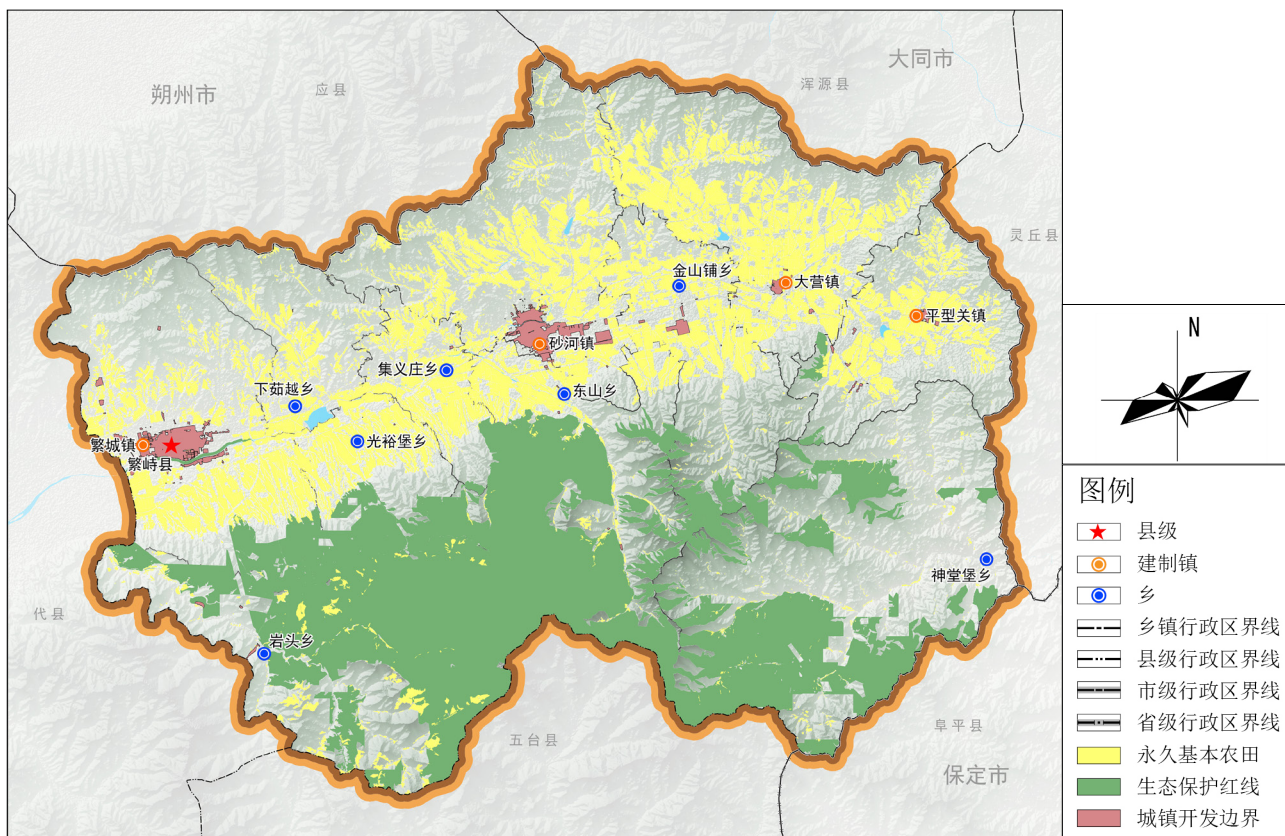
落实最严格的耕地保护制度，对永久基本农田实行特殊保护，坚决防止永久基本农田“非农化”“非粮化”，积极开展永久基本农田储备区划定并严格管理。强化永久基本农田对各类建设布局的约束，完善永久基本农田保护补偿机制。

生态保护红线

生态保护红线划定遵循科学性原则、整体性原则、协调性原则、动态性原则。按禁止开发区域的要求进行管理，严禁任何不符合主体功能定位的开发活动，任何单位和个人不得擅自占用或改变原国土用途，确保生态功能不降低、面积不减少、性质不改变。

城镇开发边界

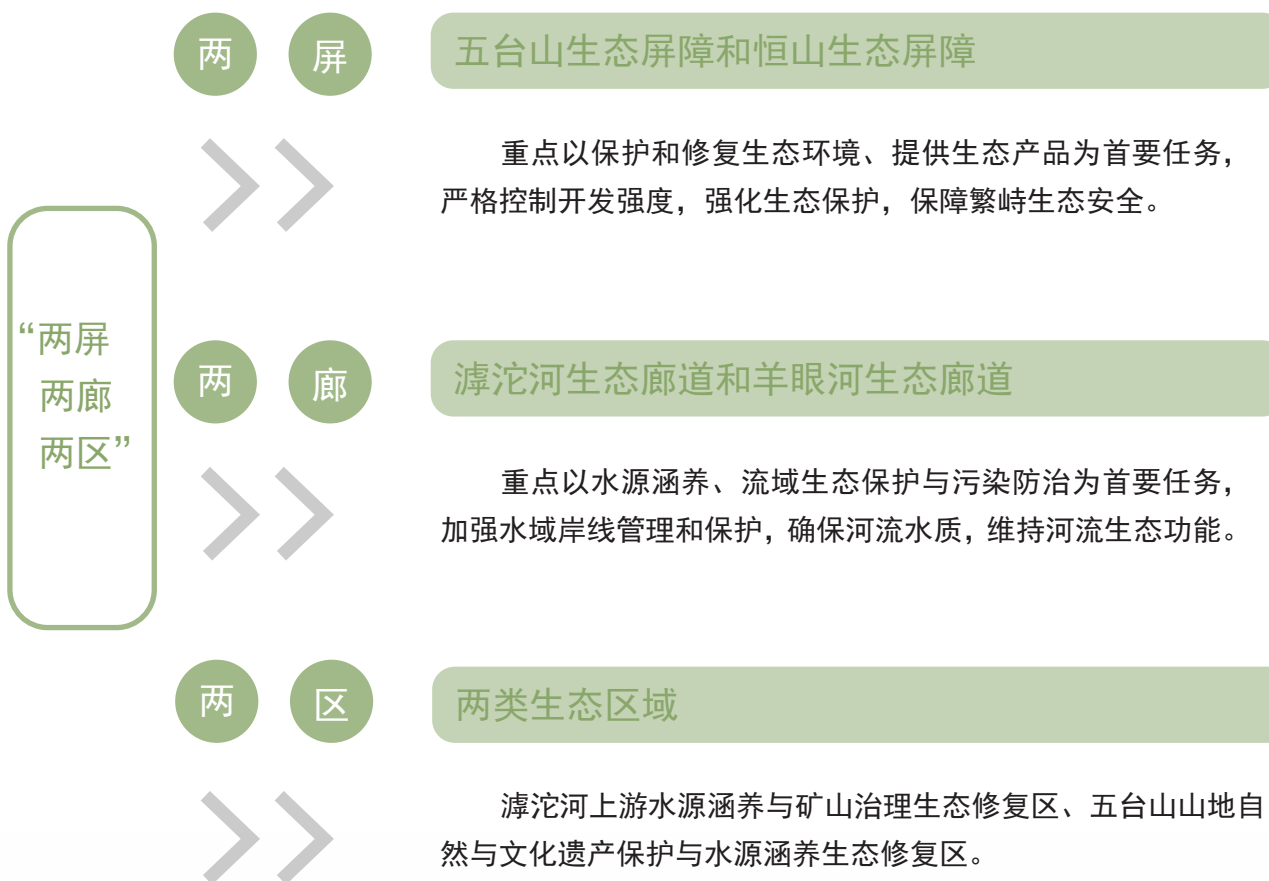
城镇开发边界内，各类建设活动严格实行用途管制，按照规划用途依法办理有关手续，并加强与水体保护线、绿地系统线、基础设施建设控制线、历史文化保护线等的协同管控。严格城镇开发边界外的空间准入，原则上除特殊用地外，只能用于农业生产、乡村振兴、生态保护和交通等基础设施建设，不得进行城镇集中建设，不得设立各类开发区。



县域国土空间控制线规划图

3.4 保护生态空间

生态空间格局



3.5 优化城乡发展空间

城乡发展格局

规划形成“双核多点”的城镇发展结构

“双核”

以繁城镇和砂河镇为城镇发展核心，遵循组团化发展和产城融合发展理念，通过存量优化、适度增长，带动周边乡镇发展。

“多点”

其他乡镇节点。

镇村体系结构

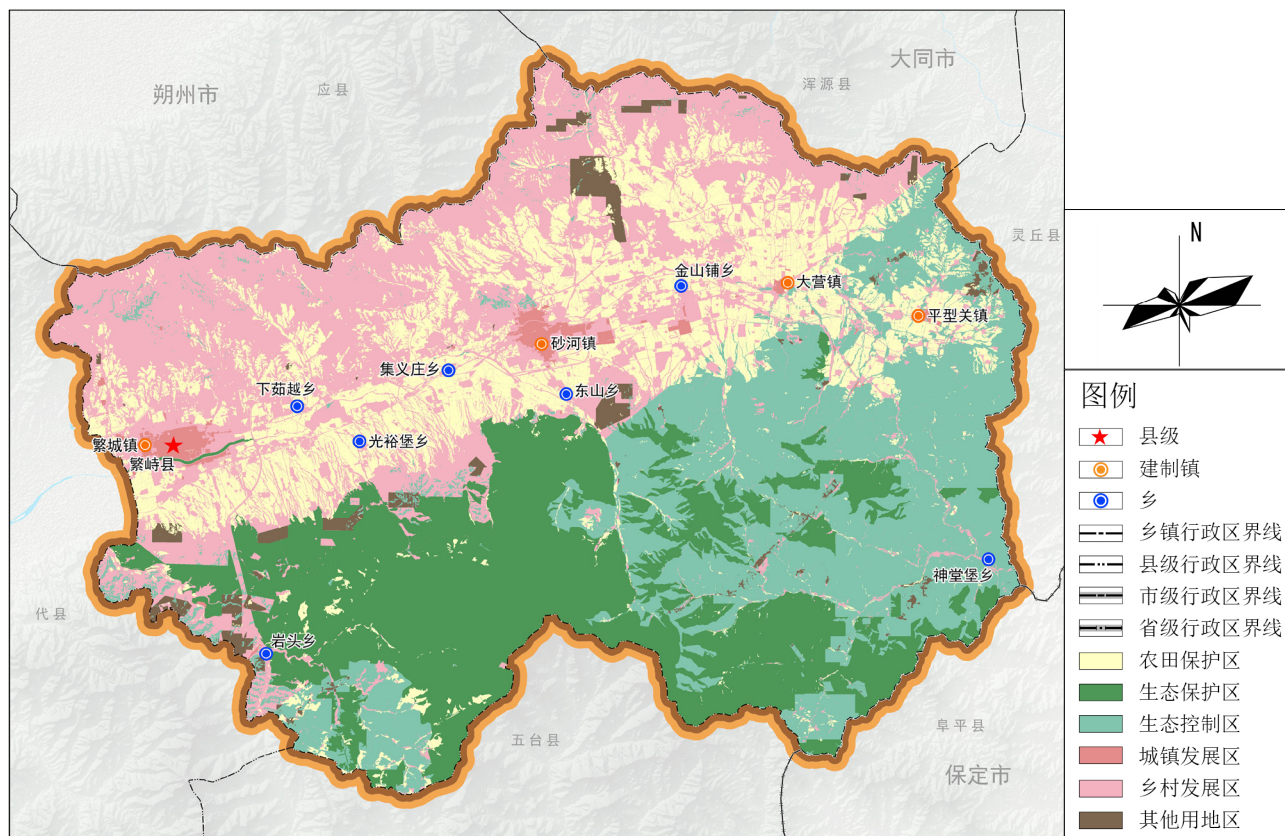
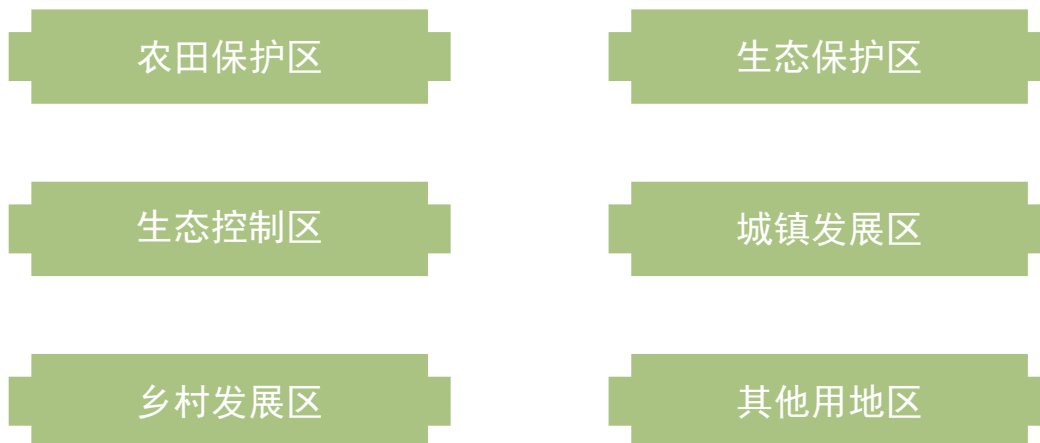
强化县域中心城镇，重点培育沙河、大营、平型关三个重点镇，积极发展一批特色乡镇，建立梯次衔接、以大带小、功能配套完善的县城镇村体系。



县城镇村体系规划图

3.6 国土空间规划分区

通过合理配置空间资源,全县国土空间划分为农田保护区、生态保护区、生态控制区、城镇发展区、乡村发展区和其他用地区六大类。



县域国土空间规划分区图

3.7 国土空间用途结构调整

县域国土空间用途结构调整优化

优化农用地结构

优先保护耕地、林地等重要农业和生态功能用地，落实最严格的耕地保护制度，切实加强永久基本农田建设和高标准农田建设。

合理确定建设用地结构

合理增加城镇建设用地，推进农村空闲、闲置和低效用地整治；优化农村建设用地结构，保障农业生产、农民生活必需的建设用地；加大存量低效用地盘活，增加优质空间有效供给，促进土地利用方式向存量发展转变，加强城乡建设用地集约利用。

建立规划留白监督管理机制

健全全县规划留白机制，将留白用地使用情况纳入全县国土空间规划“一张图”，进行动态监督和管理。对不符合使用条件和相关程序的留白用地，应及时督促纠正。

持续优化空间布局，逐步引导实现集中连片

鼓励各乡镇人民政府按照总量不减少、布局更优化、用地条件更合理的原则，通过用地置换的方式，逐步实现减量腾退后的建设用地与战略留白用地的统筹规划和集中连片分布。

04

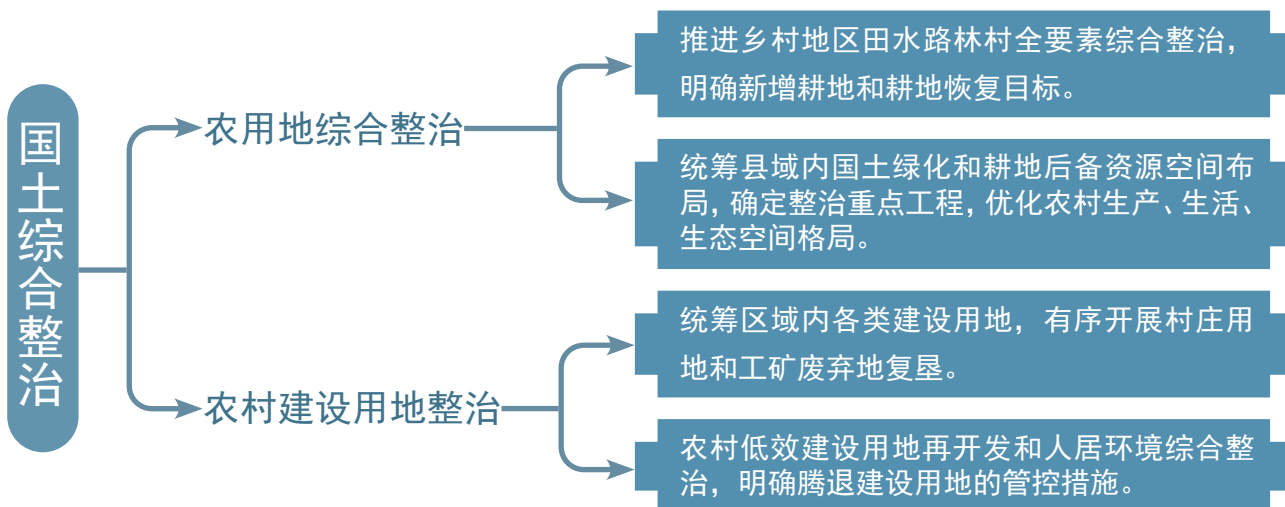
国土综合整治与生态修复

4.1 国土综合整治

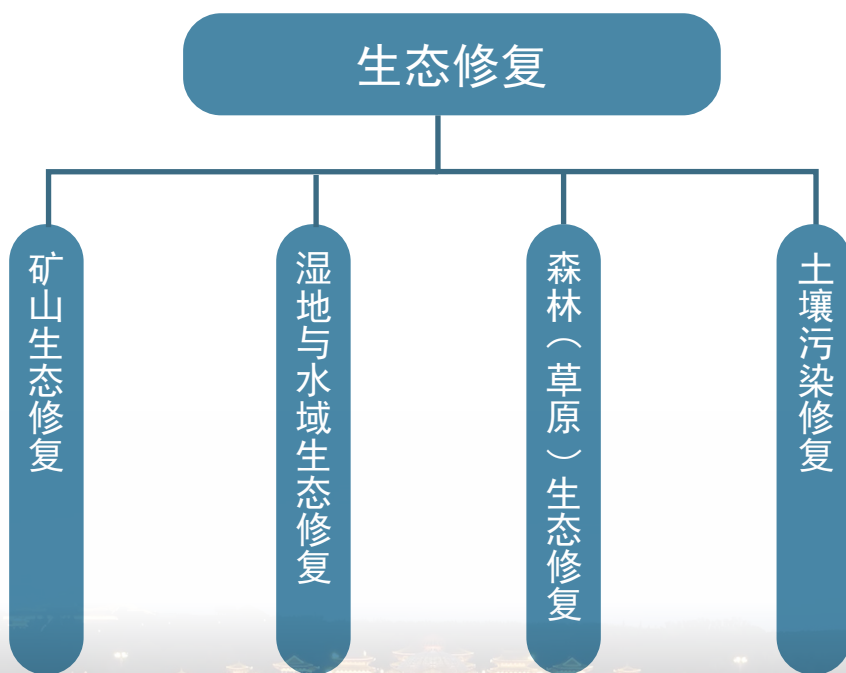
4.2 整治修复重点区域与重大工程



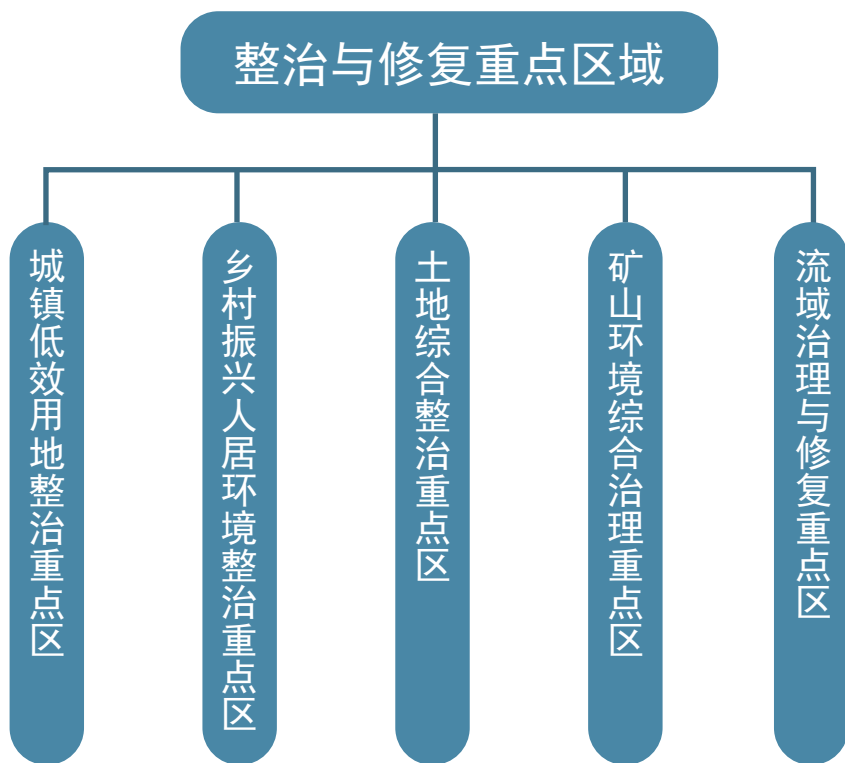
4.1 国土综合整治



生态修复



4.2 整治修复重点区域与重大工程



整治与修复重大工程



05

城乡统筹与乡村振兴

5.1 城乡统筹发展

5.2 城乡产业空间结构

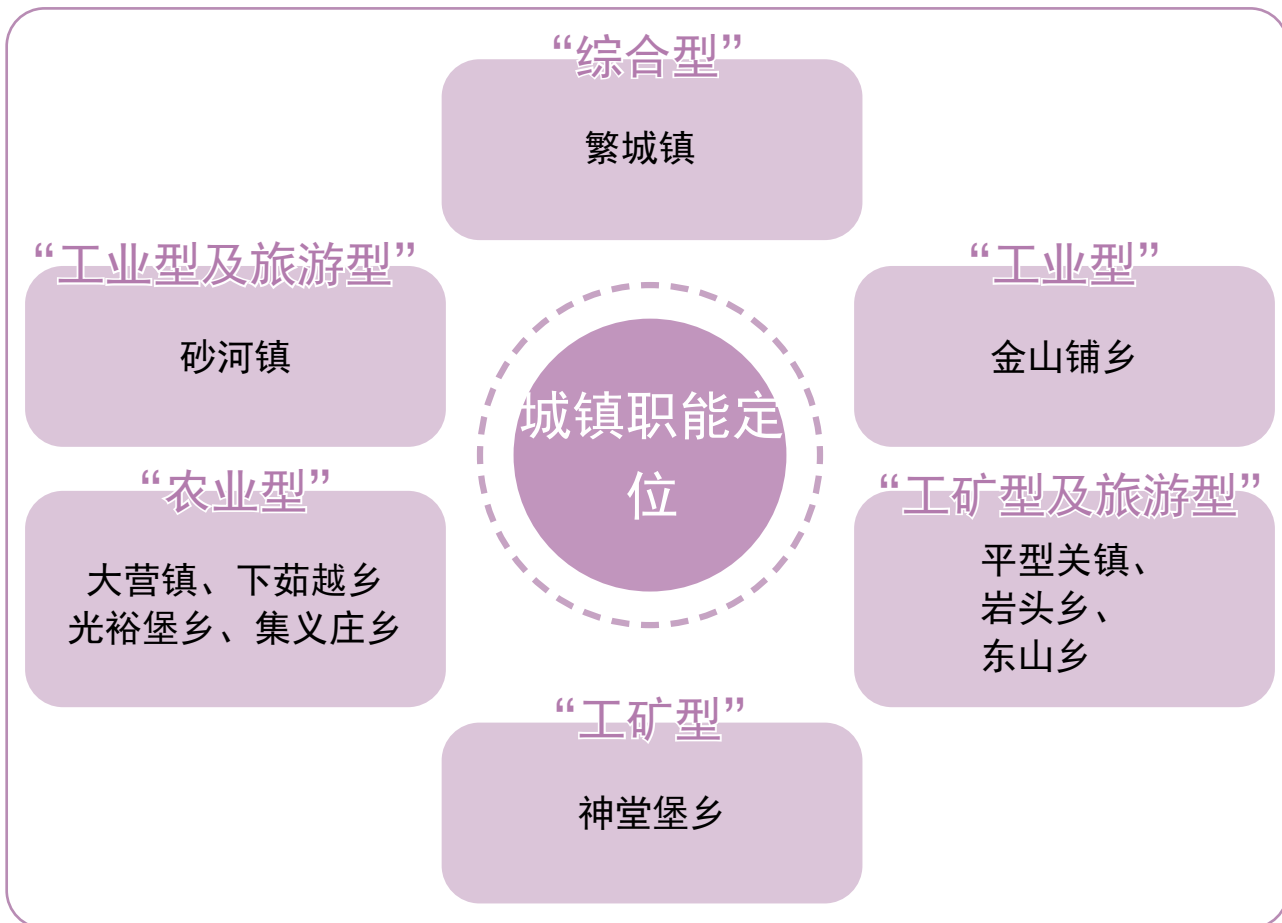
5.3 推进乡村振兴





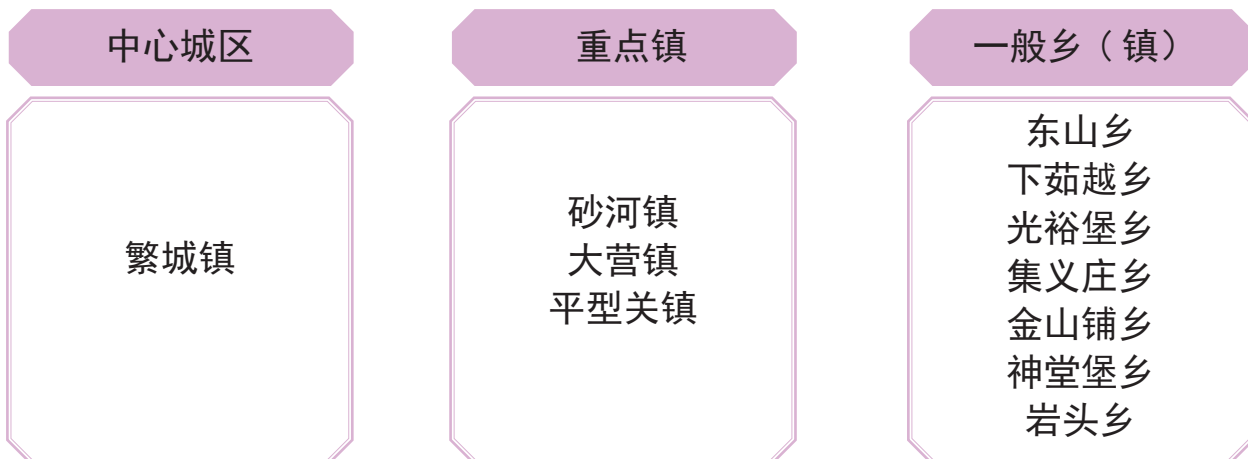
5.1 城乡统筹发展

城镇职能定位



城镇规模等级规划

形成 “中心城区—重点镇—一般乡（镇）”
的结构体系规划





5.2 城乡产业空间结构

“一带两城双园五基地”



G108 经济带。以“一带”为牵引，强化东部开放门户战略地位，打造东部开放门户的物流通道、经济走廊和开放纽带。



中心城区和砂河镇。以“两城”为核心，强化城乡统筹发展。全面推进乡村振兴战略，更加健全城乡要素双向流动政策体系，显著增强城乡区域发展协调性。

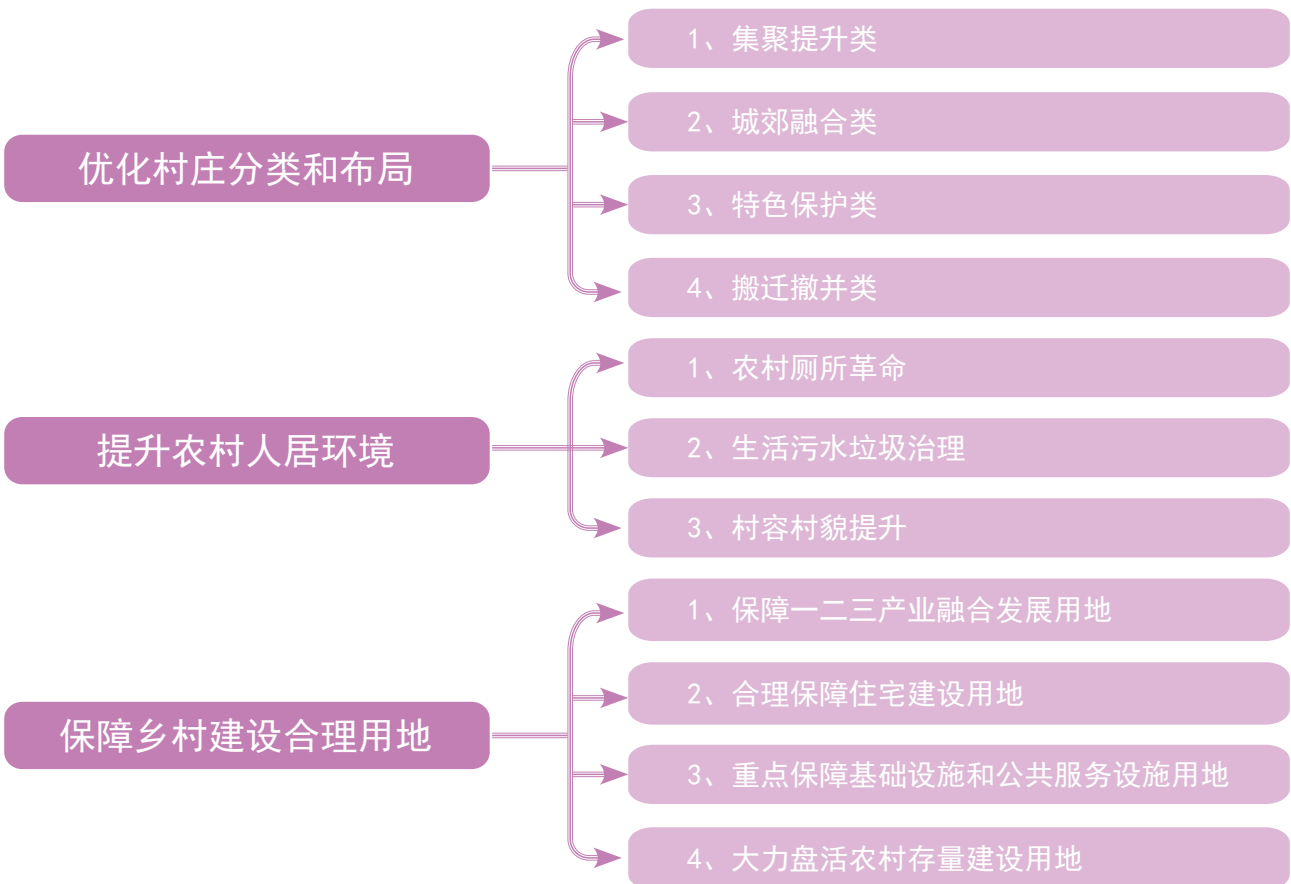


繁峙经济技术开发区和省级现代农业产业园。以“双园”为引擎，强化改革创新驱动，其中繁峙经济技术开发区是以装备制造、精密铸造、生物医药为主导发展产业的省级开发区，构建“一区三园”（包括农业生物园、文创物流园和装备制造园）发展格局，是繁峙县开放创新的新高地。



晋北冶金装备制造基地、面向京津冀的清洁能源生产基地、全国优质有机农副产品加工供应基地、融入京津冀的箱包衣帽集散基地、全国知名的文化体验和康养度假旅游目的地。以“五基地”为载体，强化构建现代化经济体系。

5.3 推进乡村振兴



06

历史文化保护与城乡风貌塑造

6.1 历史文化保护

6.2 城乡风貌塑造



6.1 历史文化保护

历史文化体系现状

繁峙现有历史文化街区 1 处，传统村落 6 处，非物质文化遗产 12 项，全国文物保护单位 7 处，省级文物保护单位 7 处，市级文物保护单位 16 处，县级文物保护单位 49 处。

历史文化开发利用原则

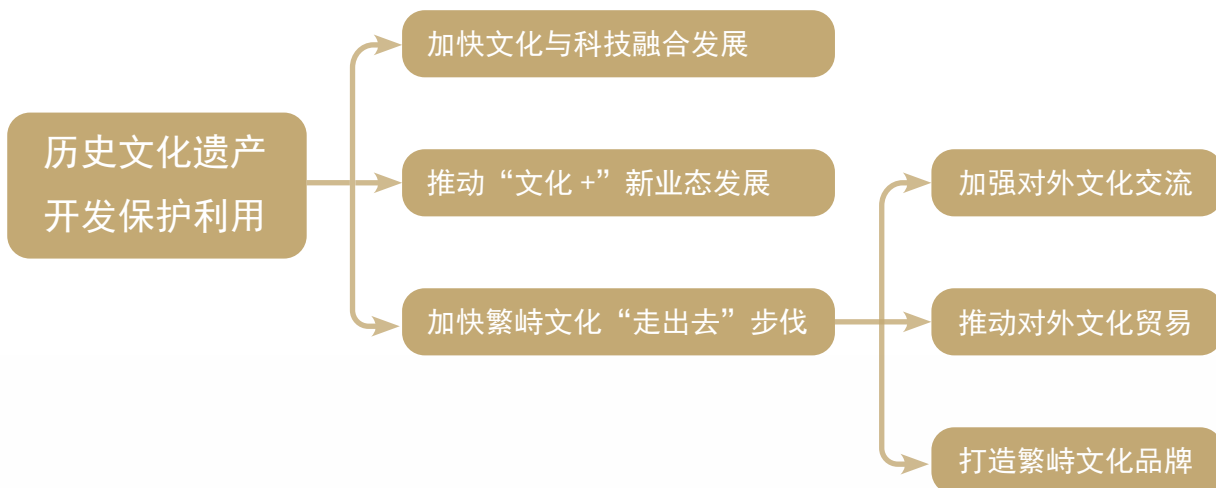
全域协同，合法开发

放大优势，高效利用

景区联动，多元利用

文化融合，开放利用

历史文化遗产开发利用



6.2 城乡风貌塑造

城乡风貌分区

产业风貌区

区内建筑风格以体现新技术和新设计为宗旨，以新颖的产业建筑、有序的空间和良好的环境为基本特征，突出现代工业要素及科技文明，形成“厂就是景”的现代化厂区，集中展示现代化产业风貌形象。

现代新城风貌区

以商业、办公等现代建筑景观为特色，塑造现代形象的集中展示空间。打造中心大道为重要城市景观风貌轴，轴线两侧凸显现代特色的同时，适当点缀繁峙当地传统建筑特征元素，延续历史建筑特色文脉，重点塑造城区南部临滹沱河的滨水公共空间。

旧城风貌区

规划对旧城风貌区进行风貌更新改造，通过对建筑立面、建筑重现和空间街道环境的整治，形成良好的传统城市环境与景观走廊，展现新旧融合交映的繁峙特色。

商业居住风貌区

根据繁峙县基底与多元需求，突出山体、滹沱河水系自然景色，重点对该区东部的滹沱河段公共空间进行规划设计，建立开敞滨水空间和连续城市绿道系统，加强滨水区域与城市生活区的联系。

高山丘陵风貌区

以三面环山为屏障，构建以五台山、恒山山脉为主体的生态骨架，依托县域自然基底与文化风韵，构建“山、水、田、城、村”交织的繁峙特色。

乡村特色风貌区

遵循多样性、本土化、经济性的原则，营造林田交织、淳朴整洁的村庄特色风貌，构建与自然环境相融合的村庄格局。

07

国土空间支撑体系构建

- 7.1 县域综合交通规划
- 7.2 公共服务设施配置
- 7.3 市政基础设施完善
- 7.4 安全韧性与综合防灾

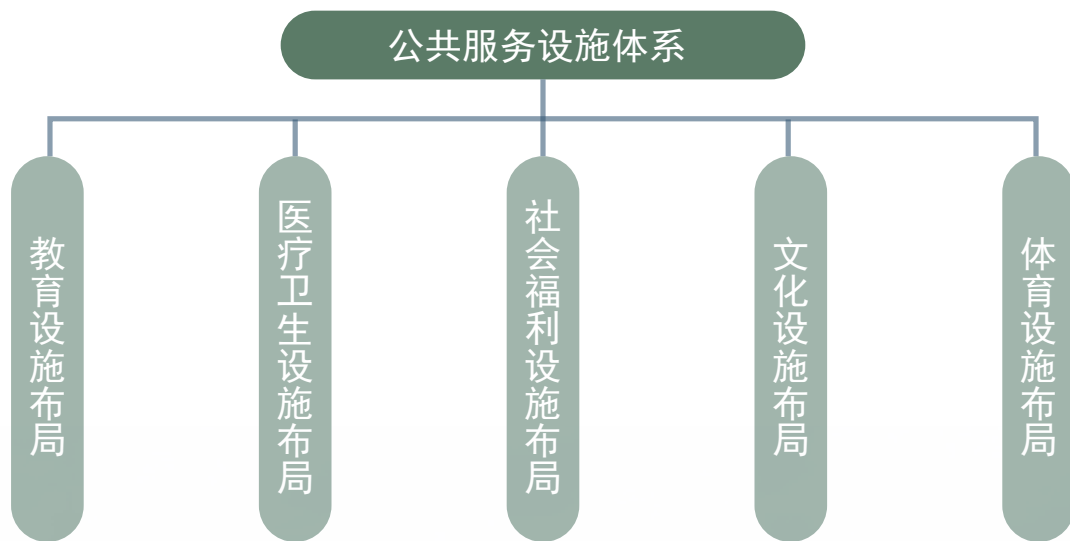


7.1 县域综合交通规划

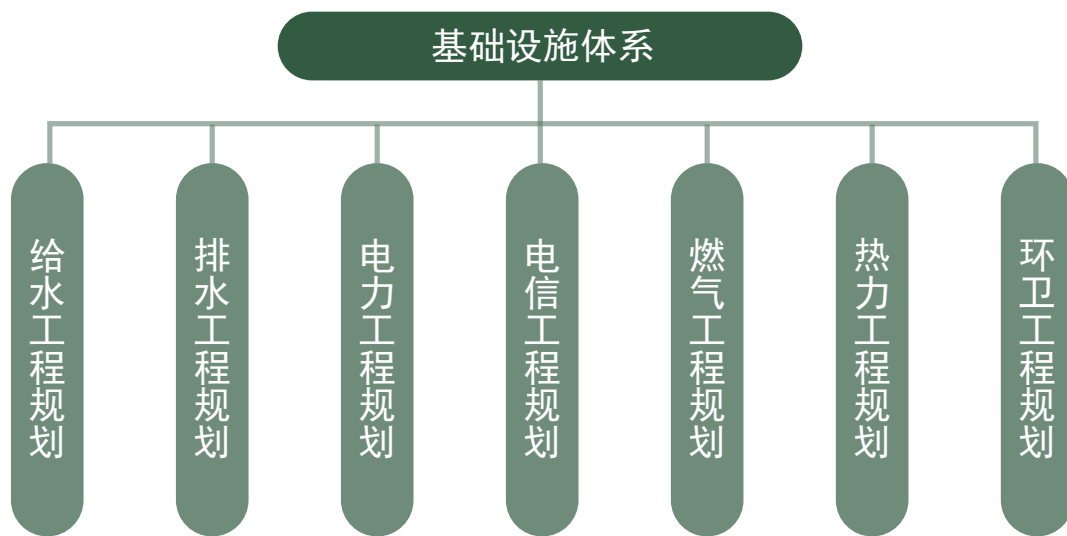
交通发展目标

构建**安全便捷、绿色高效**的综合交通体系，
完善区域**综合交通网络**，
以**高速公路为骨架**，
综合交通枢纽为节点，
将繁峙县打造为**区域性综合交通枢纽**。

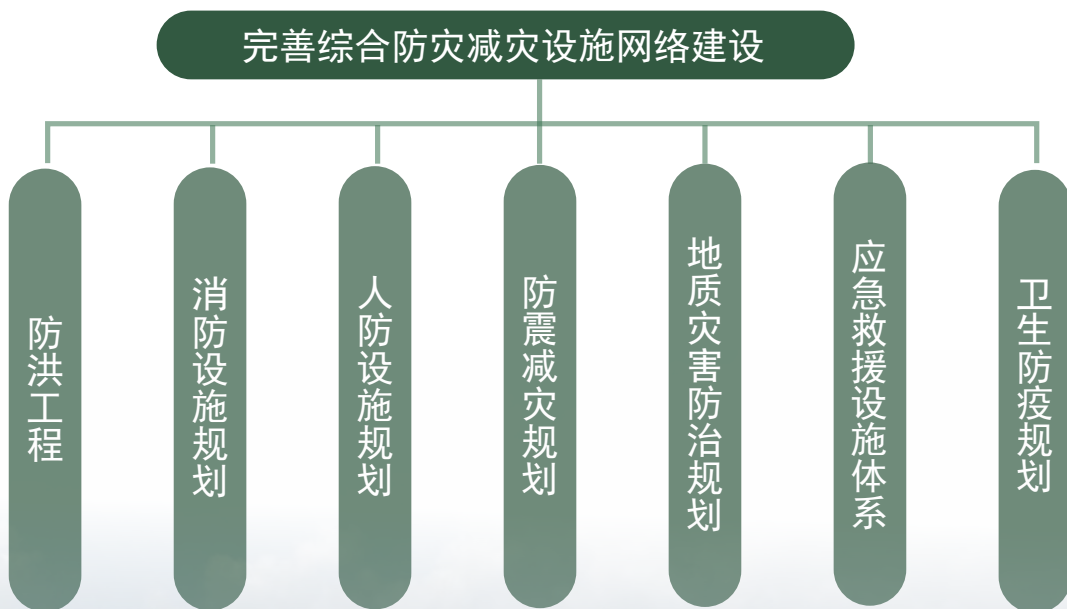
7.2 公共服务设施配置



7.3 市政基础设施完善



7.4 安全韧性与综合防灾



08

中心城区规划

- 8.1 功能布局与用地结构
- 8.2 城市空间总体设计
- 8.3 城市生态格局
- 8.4 公共服务设施
- 8.5 城市更新
- 8.6 城市“四线”



8.1 功能布局与用地结构

发展方向

以现有中心城区为核心，近期以向东南、向西发展为主，同时改造城中村，远期改造旧城。加强城市内部交通及对外交通的建设，发展沿河特色功能区，将城市空间发展为集约紧凑型组团状模式。以“双园”为引擎，强化改革创新驱动。

8.2 城市空间总体设计

城市风貌分区

规划将中心城区划分为三大风貌区域，即石龙街以北的现代生活风貌区、繁峙老城及其两侧城中村形成的旧城风貌区和滹沱河两侧的滨河风貌区。

公共空间体系

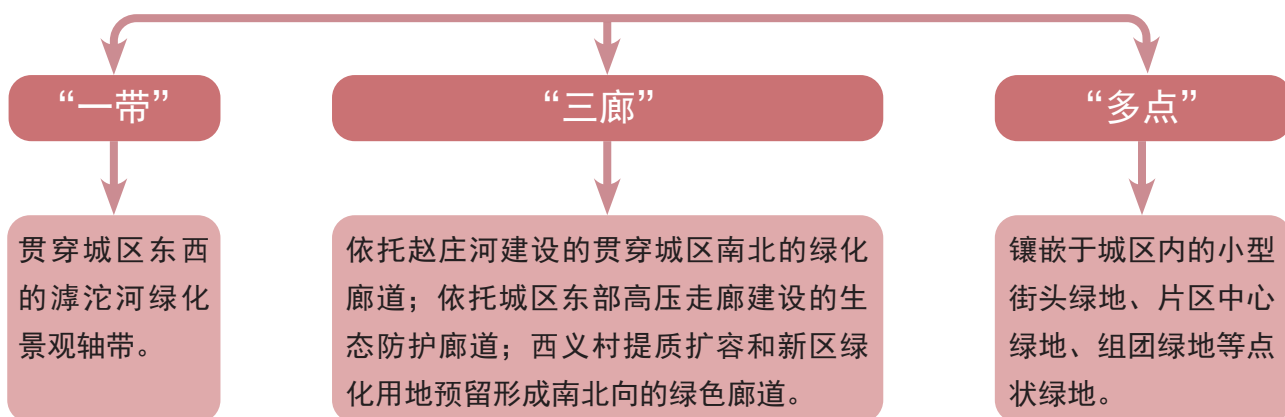
依托绿化水面等要素，加强沿主要道路生态景观轴线的公共空间塑造，形成点、线、面相结合，多层次多元化的公共空间系统。

景观视廊与天际线控制

打造“南高北低、西高东低、中心突出”的主城区空间形态，形成“整体舒缓通透、中心地标突出、富有韵律、空间层次丰富”的城市天际线。

8.3 城市生态格局

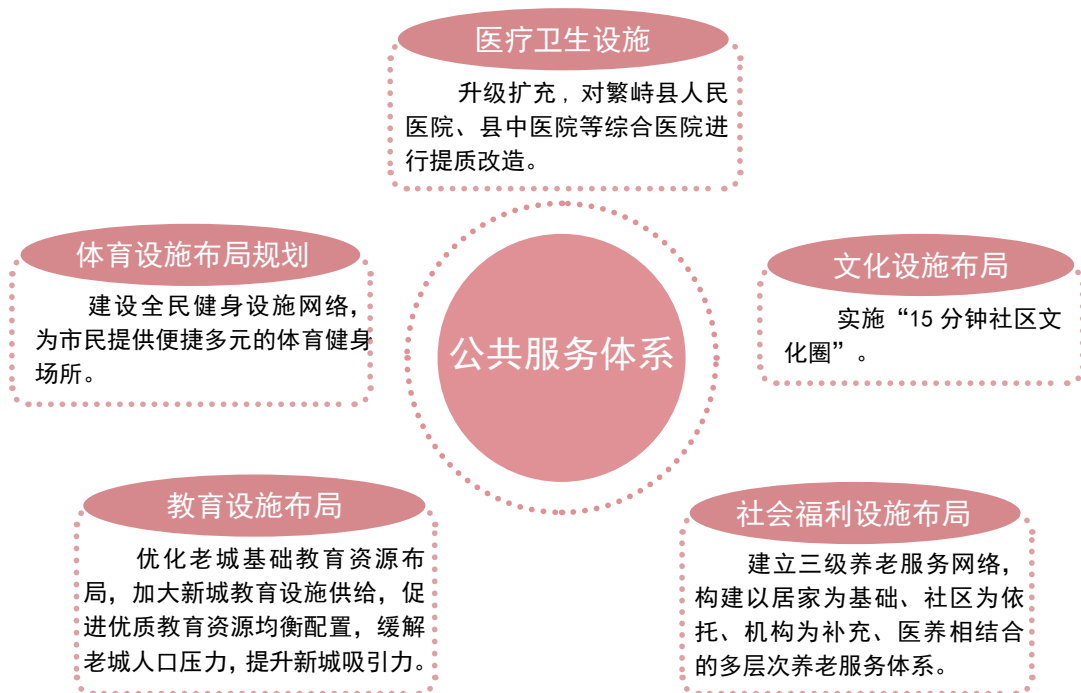
规划形成“一带、三廊、多点”的绿地结构



8.4 公共服务设施

公共服务设施总目标

规划构建繁峙县 15 分钟 -10 分钟 -5 分钟生活圈体系，配置内容参考 15 分钟、10 分钟、5 分钟生活圈居住区配套设施规划建设控制要求。



8.5 城市更新

01 城中村、老旧小区改造更新

保留老城街区的传统肌理，结合老城区以水脉绿廊为基础的环境整治，更新改造城中村。完善基础设施配套和公共服务设施配套，疏通道路，改善居住环境，打造特色居住片区。

02 工业用地整治更新

依托县域内主要交通干道和已有产业优势，整合区域内零散工业用地集中入园，形成规模效应，实现高效用地，构建上下游产业链，与此同时实现信息及基础设施共享。

8.6 城市“四线”

“蓝线”

城市蓝线是指城市规划确定的江、河、湖、库、渠和湿地等城市地表水体保护和控制的地域与水源地、水厂、水渠等及其他水工建筑、水利设施的保育和管制界线。

“绿线”

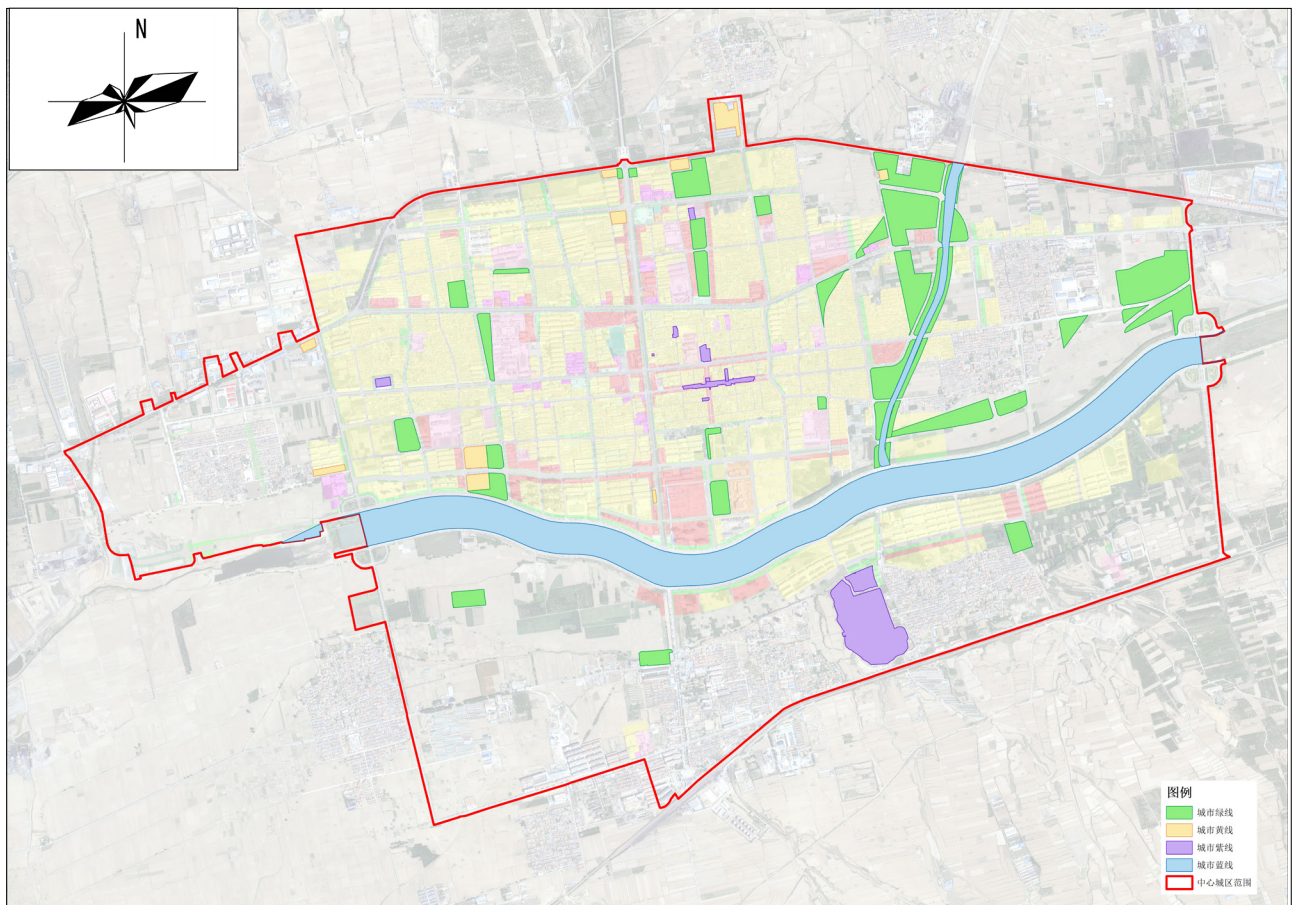
城市绿线是指城市各类绿地范围的控制线。首先确定城市绿化目标和布局，规定城市各类绿地的控制原则，按照规定标准确定绿化用地面积，分层次合理布局公共绿地，确定防护绿地、大型公共绿地等的绿线。

“黄线”

城市黄线，是指对城市发展全局有影响的、城市规划中确定的、必须控制的城市基础设施用地的控制界线。

“紫线”

城市紫线是指历史文化街区和省、自治区、直辖市人民政府公布的历史文化街区的保护范围界线，以及历史文化街区外经县级以上人民政府公布保护的历史建筑的保护范围界线。



中心城区重要控制线管控规划图

09

规划实施保障

9.1 规划传导

9.2 实施保障



9.1 规划传导

建立“县—镇（乡）”国土空间规划体系

按照“县—镇（乡）”空间层级编制国土空间总体规划，发挥国土空间总体规划对各类国土空间规划的统筹协调作用。县级国土空间总体规划落实上级国土空间规划要求，明确各项约束性指标分解方案，细化空间要素配置，向下级规划传导指标和管控要求。

专项规划传导

明确对专项规划横向衔接的技术内容要求，发挥对专项规划指导约束作用。制定包括发展目标、国土空间格局、自然资源保护和利用、城乡统筹发展、基础设施与安全保障、生态修复与国土综合整治、重点片区规划指引、规划实施保障等八大方面的相关约束指导专项规划的内容。

详细规划传导

城镇开发边界内，落实深化中心城区详规单元划分方案和单元规划指引，构建“单元详细规划—地块开发细则”的详细规划分层编制体系，单元详细规划需对具体地块用途和强度做出实施性安排；城镇开发边界外提出分类村庄单元的管控要求，根据实际情况开展“多规合一”实用性村庄规划编制。

9.2 实施保障

实施保障

加快完善国土空间规划信息平台建设

建设完善统一的国土空间基础信息资源管理与服务体系，形成统一、全面、准确的自然资源一体化数据库，为自然资源调查监测、监管分析和政务服务等应用体系提供数据支撑。建成上下贯通、部门联动、安全可靠的国土空间基础信息平台，并与国家级平台对接，全面实现纵向贯通，推进与其他部门信息平台的横向联通和数据共享。

建立体检评估机制

以规划管理需求为导向，分解落实忻州市国土空间总体规划指标要求。刚性管控与弹性引导相结合，从底线管控、结构效率、生活品质三个方面展开。

建立动态维护机制

以信息化手段为基础，以评估报告为维度，以上位规划衔接、下位规划传导为调校，对总体规划实现动态维护。根据国家、省、地方重大发展需要，及时提出和建立国土空间总体规划重大修改和调整机制：一是提出县域国土空间总体规划修编机制；二是提出县域国土空间总体规划重大修改机制；三是提出县域国土空间总体规划优化调整机制。

公示时间：2023年05月16日至06月14日，共30天；

公示方式：繁峙县人民政府网站（www.fanshi.gov.cn）；

公众意见收集渠道：公众可通过信件邮寄或发送电子邮件的方式提交；

邮寄地址：繁峙县自然资源局；

邮编：034300；

电子邮箱：fsxgtkjghg@163.com；（请在邮件名称或信封上标注“繁峙县国土空间总体规划意见建议”字样。）

注：本征求公众意见稿的所有数据和内容以最终批复为准。

部分图片来源于网络，如涉及版权问题，请联系我们。

